

МИНИСТЕРСТВО ОБРАЗОВАНИЯ И НАУКИ РОССИЙСКОЙ ФЕДЕРАЦИИ
ФЕДЕРАЛЬНОЕ ГОСУДАРСТВЕННОЕ БЮДЖЕТНОЕ ОБРАЗОВАТЕЛЬНОЕ
УЧРЕЖДЕНИЕ ВЫСШЕГО ПРОФЕССИОНАЛЬНОГО ОБРАЗОВАНИЯ
«НАЦИОНАЛЬНЫЙ ИССЛЕДОВАТЕЛЬСКИЙ ТОМСКИЙ ПОЛИТЕХНИЧЕСКИЙ
УНИВЕРСИТЕТ»

ПОЛОЖЕНИЕ
О НАУЧНО-ИССЛЕДОВАТЕЛЬСКОЙ ЛАБОРАТОРИИ МИКРОПРИМЕСЕЙ
аккредитованной ФЕДЕРАЛЬНЫМ АГЕНТСТВОМ ПО ТЕХНИЧЕСКОМУ
РЕГУЛИРОВАНИЮ И МЕТРОЛОГИИ
на ТЕХНИЧЕСКУЮ КОМПЕТЕНТНОСТЬ И НЕЗАВИСИМОСТЬ

Проректор по НИИ ФГБОУ ВПО НИ ТПУ


В.А. Власов
« » 2011 г.

Заведующая НИИЛ микропримесей ТПУ


Г.Б. Слепченко
« » 2011 г.

СОГЛАСОВАНО

И.о. начальника Управления развития,
информационного обеспечения и
аккредитации Росстандарта



С.Б. Пугачев
2011 г.

ОГЛАВЛЕНИЕ

1.	ВВЕДЕНИЕ.....	3
2.	ИНФОРМАЦИОННЫЕ ДАННЫЕ И ЮРИДИЧЕСКИЙ СТАТУС.....	3
3.	СТРУКТУРА И ПЕРСОНАЛ.....	5
4.	ОБЛАСТЬ АККРЕДИТАЦИИ.....	6
5.	ФУНКЦИИ.....	6
6.	ПРАВА.....	7
7.	ОБЯЗАННОСТИ.....	7
8.	ОТВЕТСТВЕННОСТЬ.....	9
9.	ВЗАИМОДЕЙСТВИЕ С ДРУГИМИ ОРГАНИЗАЦИЯМИ.....	9
10.	ФИНАНСОВАЯ ДЕЯТЕЛЬНОСТЬ.....	
	ПРИЛОЖЕНИЕ 1. Структура лаборатории.....	11
	ПРИЛОЖЕНИЕ 2. Сведения о персонале лаборатории	12

1. ВВЕДЕНИЕ

Настоящее Положение определяет порядок функционирования испытательной лаборатории - научно-исследовательской лаборатории микропримесей Федерального государственного бюджетного образовательного учреждения высшего профессионального образования «Национальный исследовательский Томский политехнический университет» научно-исследовательской лаборатории микропримесей (далее по тексту – НИЛ микропримесей ТПУ) аккредитованной в Системе сертификации ГОСТ Р на техническую компетентность и независимость.

Настоящее Положение разработано в соответствии с требованиями документов Системы аккредитации Российской Федерации, ГОСТ ИСО/МЭК 17025-2009, ГОСТ Р 51000.4-2008 и устанавливает область аккредитации, функции, структуру, права, обязанности, ответственность и взаимодействие с другими организациями испытательной лаборатории при проведении испытаний.

Настоящее Положение вступает в силу одновременно с регистрацией аттестата аккредитации испытательной лаборатории в Едином реестре организаций, аккредитованных Федеральным агентством по техническому регулированию и метрологии. Основанием для проведения испытаний и выдачи протоколов испытаний является аттестат аккредитации № РОСС RU.0001.21 сроком действия с _____ по _____.

2. ИНФОРМАЦИОННЫЕ ДАННЫЕ И ЮРИДИЧЕСКИЙ СТАТУС

2.1. Испытательная лаборатория является структурным подразделением научно-исследовательской лабораторией микропримесей Федерального государственного бюджетного образовательного учреждения высшего профессионального образования «Национальный исследовательский Томский политехнический университет» (далее по тексту – Томский политехнический университет) созданная на основании приказа № 624 от 02.12.1962 г и Устава Томского политехнического университета. Организация имеет свой Устав, утвержденный ректором Томского политехнического университета.

2.2. Испытательная лаборатория не является юридическим лицом, не имеет расчетного и иных счетов в учреждениях банка, не имеет взаимоотношений с бюджетом и внебюджетными фондами, не имеет отдельного баланса.

2.3. Местонахождение и юридический адрес Томского политехнического университета:

Россия, 634050, г. Томск, проспект Ленина, дом 30

Адрес Испытательной лаборатории :
634050, г.Томск, проспект Ленина, дом 43 а, ауд. 227
тел./факс: (3822) 563-860, 563-572.
E-mail: microlab@tpu.ru

- 2.4. При организации работ испытательная лаборатория руководствуется действующим законодательством Российской Федерации, организационно-методическими документами, нормативной и технологической документацией, настоящим Положением.
- 2.5. Полнота и правильность организации и проведения испытаний, достоверность, объективность и точность их результатов обеспечивается действующей в испытательной лаборатории системой обеспечения качества, изложенной в «Руководстве по качеству».
- 2.6. Деятельность испытательной лаборатории в качестве аккредитованной лаборатории для проведения испытаний продукции обеспечивается наличием испытательного оборудования, средств измерений, квалифицированного персонала, актуализированного фонда нормативных документов на продукцию и методы испытаний, организационно-методических документов, устанавливающих порядок проведения испытаний продукции.
- 2.7. Испытательная лаборатория полностью обеспечена материально-техническими ресурсами, позволяющими проводить работы своевременно и с надлежащим качеством. Все помещения испытательной лаборатории соответствуют характеру выполняемых работ. Вредные производственные факторы ниже ПДК. Сведения о состоянии материально-технического оснащения испытательной лаборатории, условиях проведения испытаний, обеспеченности нормативной и методической документацией приведены в «Паспорте испытательной лаборатории».
- 2.8. Организационная структура Томского политехнического университета, административная подчиненность испытательной лаборатории и система оплаты труда испытательной лаборатории исключает возможность оказания на персонал испытательной лаборатории административного, коммерческого, финансового или иного воздействия, которое может повлиять на достоверность и объективность результатов.
- 2.9. Инспекционный контроль деятельности испытательной лаборатории в течение срока действия аттестата аккредитации осуществляет Росстандарт. Контролем являются периодические, плановые и внеплановые проверки деятельности испытательной лаборатории на месте, а также проведение сравнительных испытаний и других действий контрольного характера, обеспечивающих уверенность в том, что испытательная лаборатория в течение

срока действия аттестата аккредитации постоянно обеспечивает соответствие требованиям, предъявляемым к ней при аккредитации.

3. СТРУКТУРА И ПЕРСОНАЛ

3.1. Испытательная лаборатория является структурным подразделением Федерального государственного бюджетного образовательного учреждения высшего профессионального образования «Национальный исследовательский Томский политехнический университет» научно-исследовательской лабораторией микропримесей (далее по тексту – НИЛ микропримесей ТПУ). Организационная структура испытательной лаборатории приведена в Приложении 1 настоящего Положения.

3.2. Руководство испытательной лабораторией осуществляет заведующий испытательной лабораторией. На заведующего испытательной лабораторией также возложена ответственность за функционирование и общее руководство системой качества испытательной лаборатории.

3.3. Назначение на должность заведующего испытательной лабораторией и освобождение от занимаемой должности производится приказом ректора Томского политехнического университета по согласованию с Росстандартом. Заведующий испытательной лабораторией подчиняется непосредственно ректору Томского политехнического университета.

3.4. Прием на работу и увольнение работников испытательной лаборатории, а также установление им должностных окладов производится приказом ректора Томского политехнического университета по согласованию с заведующим испытательной лабораторией.

3.5. Заведующий испытательной лабораторией осуществляет общее административное руководство центром, отвечает за материально-техническое обеспечение, за обеспечение функционирования системы качества испытательной лаборатории, осуществляет контроль соблюдения условий проведения испытаний и характеристик методик испытания, внутрिलाбораторный контроль точности результатов испытаний, контроль технического состояния СИ и испытательного оборудования. Конкретное возложение функций устанавливается должностной инструкцией.

3.6. Все сотрудники испытательной лаборатории обучены на право проведения испытаний продукции. Права, обязанности и ответственность сотрудников отражены в должностных инструкциях.

3.7. Перемещение персонала может быть произведено устным распоряжением заведующего испытательной лабораторией.

3.8. Сведения о составе и квалификации персонала испытательной лаборатории приведены в Приложении 2 настоящего Положения.

4. ОБЛАСТЬ АККРЕДИТАЦИИ

4.1. Область аккредитации испытательной лаборатории определяется номенклатурой продукции и методами ее испытаний в соответствии с требованиями нормативных документов. Область аккредитации включает в себя физико-химические показатели качества и безопасности пищевых продуктов и продовольственного сырья, воды, воздуха атмосферного, промышленных выбросов.

4.2. Изменения в область аккредитации вносятся в соответствии с порядком, установленным системой аккредитации в РФ.

5. ФУНКЦИИ

5.1. Главной функцией испытательной лаборатории является проведение испытаний продукции, в том числе для целей обязательного подтверждения соответствия, в соответствии с утвержденной областью аккредитации и обеспечение достоверной и объективной информации о качестве испытуемой продукции.

5.2. Функциями испытательной лаборатории являются также:

- шифровка и хранение арбитражных проб продукции;
- организация и внедрение эффективной системы контроля качества испытаний;
- организация поверки, ремонта, обслуживания и эксплуатации средств измерений (СИ), испытательного оборудования (ИО);
- организация своевременного и полного обеспечения материалами, реактивами, оборудованием, необходимыми для проведения испытаний;
- организация работы по заключению и исполнению договоров, связанных с профильной деятельностью испытательной лаборатории;
- организация работ по аккредитации испытательной лаборатории и поддержке статуса аккредитованной испытательной лаборатории;
- совершенствование технологии выполнения испытаний, улучшение качества и повышение производительности труда;
- выполнение мероприятий по соблюдению требований безопасности труда, пожарной безопасности.

6. ПРАВА

6.1. Испытательная лаборатория имеет право в рамках, определенных аттестатом аккредитации:

- ссылаться на факт аккредитации в документах, содержащих результаты испытаний и рекламных материалах;
- выдавать протоколы результатов испытаний в утвержденной области аккредитации;
- заключать договора на проведение испытаний в утвержденной области аккредитации;
- устанавливать формы протоколов;
- планировать и организовывать свою производственную деятельность;
- разрабатывать и внедрять документы для внутреннего использования;
- проводить арбитражные испытания и экспертизы продукции;
- устанавливать расценки на проведение испытаний продукции (включая надбавки за проведение работ в аккредитованном центре);
- заключать с другими аккредитованными испытательными лабораториями и центрами субподрядные договоры на проведение испытаний в пределах области аккредитации, утвержденной в установленном порядке;
- принимать участие в работах по инспекционному контролю деятельности других аккредитованных лабораторий и центров;
- взаимодействовать по вопросам испытаний продукции с другими аккредитованными испытательными лабораториями, территориальными органами Росстандарта и другими контролирующими органами;
- опротестовывать решения по любым вопросам своей аккредитации в комиссии по апелляциям;
- представлять испытательную лабораторию в других организациях по вопросам, входящим в компетенцию испытательной лаборатории.

6.2. Права заведующего испытательной лабораторией и её сотрудников закреплены должностными инструкциями.

7. ОБЯЗАННОСТИ ИЦ

7.1. Основными обязанностями испытательной лаборатории являются:

- постоянно поддерживать свое соответствие критериям аккредитации, установленным настоящим Положением и документами Системы ГОСТ Р, ГОСТ ИСО/МЭК 17025-2009;
- указывать область аккредитации при ссылке на факт своей аккредитации;
- уведомлять орган по аккредитации о любых изменениях в статусе, структуре, технической оснащенности, которые могут повлиять на достоверность

результатов испытаний и соответствие аккредитованного испытательного центра критериям ГОСТ Р 51000.4-2008;

- использовать права аккредитованной испытательной лаборатории только в течение срока и области действия аттестата аккредитации;
- обеспечить органу по аккредитации возможность осуществлять инспекционный контроль деятельности аккредитованной испытательной лаборатории и своевременно оплачивать расходы, связанные с его проведением;
- обеспечивать полноту и правильность проведения испытаний продукции, достоверность, объективность, необходимую точность результатов испытаний и форму их представления в соответствии с требованиями Системы сертификации ГОСТ Р, в пределах заявленной области аккредитации;
- обеспечить заказчику доступ в помещение испытательной лаборатории для наблюдения за проведением испытаний по его запросу;
- соблюдать установленные и (или) согласованные сроки проведения испытаний;
- вести учет всех предъявляемых претензий (рекламаций) по результатам испытаний и инспекционного контроля;
- представлять уполномоченной организации отчеты о результатах своей деятельности и другую информацию (по ее запросу);
- при проведении работ по субподряду заключать договора только с испытательными лабораториями, аккредитованными в той же системе аккредитации; уведомлять заказчика о субподряде; нести ответственность, за работу, выполняемую по субподряду, за исключением случаев, когда субподрядчик выбирает заказчик;
- вести регистрацию всех работ, выполняемых по субподряду;
- обеспечивать конфиденциальность сведений, полученных в процессе исполнения заказов (за исключением случаев, предусмотренных законодательством РФ);
- участвовать в проверках на качество проведения испытаний посредством межлабораторных сравнительных испытаний (МСИ);
- содействовать в проведении работ по зарубежному и (или) международному признанию аккредитованных испытательных лабораторий.

Основные обязанности заведующего испытательной лабораторией и её сотрудников закреплены должностными инструкциями.

8. ОТВЕТСТВЕННОСТЬ

Испытательная лаборатория несет ответственность:

- за соблюдение требований системы аккредитации, установленных настоящим Положением и документами Системы сертификации ГОСТ Р;
- за объективность и достоверность результатов испытаний;
- за правильность оформления документов, выдаваемых испытательной лабораторией по результатам испытаний;
- за соблюдение сроков выполнения работ и условий оплаты, установленных договорными отношениями;
- за соблюдение безопасности труда, правил техники безопасности и пожарную безопасность в помещениях центра.

9. ВЗАИМОДЕЙСТВИЕ С ДРУГИМИ ОРГАНИЗАЦИЯМИ

9.1. Испытательная лаборатория является подразделением в составе Томского политехнического университета, получает и исполняет приказы, поручения, задания администрации.

9.2. Взаимодействие испытательной лаборатории с Федеральным агентством по техническому регулированию и метрологии осуществляется на основании настоящего Положения, а также приказов и распоряжений руководства Росстандарта.

9.3. Взаимодействие испытательной лаборатории с другими предприятиями и организациями осуществляются на договорной основе.

9.4. Юридические и финансовые документы, определяющие взаимоотношения испытательной лаборатории с другими предприятиями и организациями, оформляются по установленной в Томского политехническом университете процедуре.

10. ФИНАНСОВАЯ ДЕЯТЕЛЬНОСТЬ

10.1. Порядок заключения контрактов, формирование плана работ, порядок оплаты работ (услуг) и взаиморасчетов по работам (услугам), выполненных для сторонних организаций, регламентируются правилами и нормами Томского политехнического университета.

10.2. Оплата работ по испытаниям сторонними организациями осуществляется на договорной основе по расценкам, утвержденным ректором Томского политехнического университета.

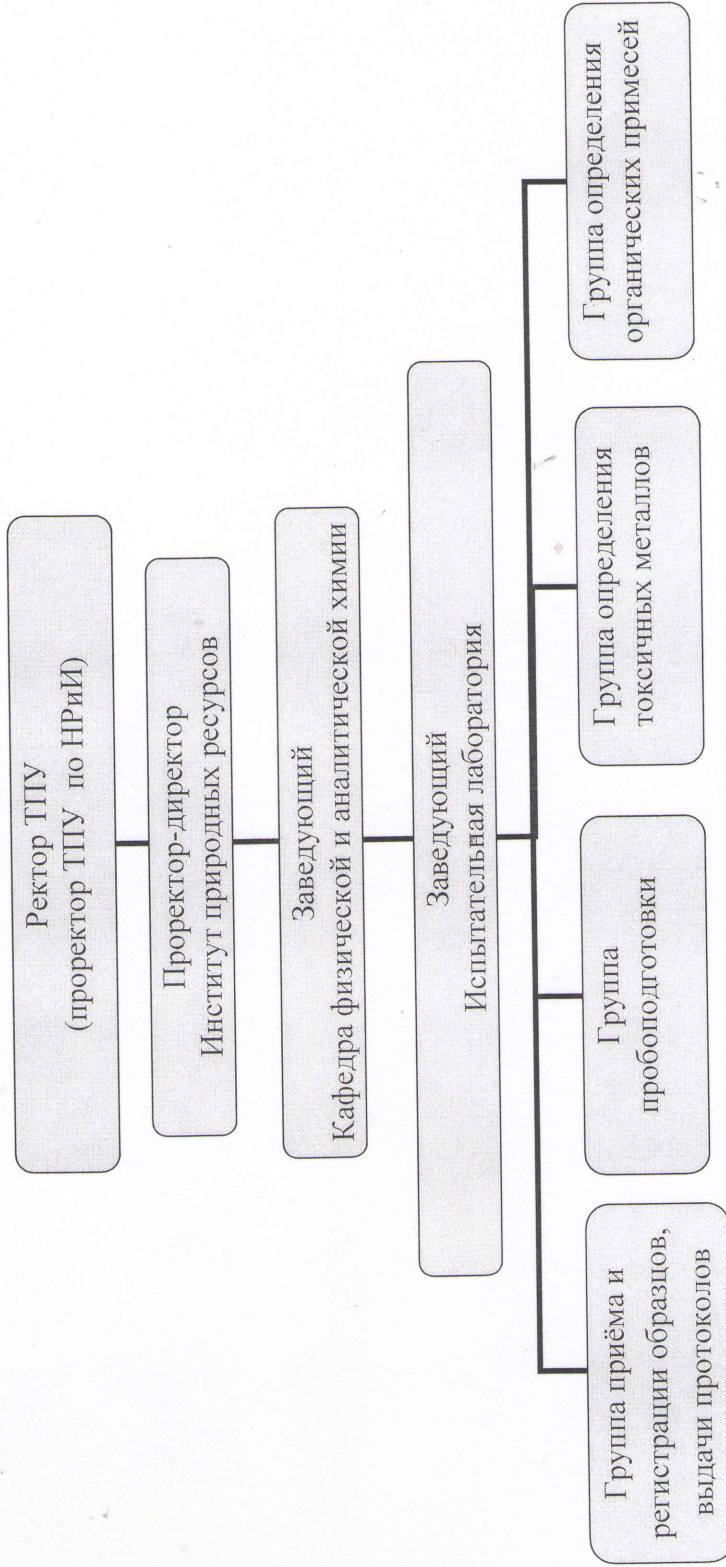
10.3. Для оформления финансовых отношений с заказчиком испытательная лаборатория использует расчетный счет Томского политехнического университета.

10.4. Прибыль, остающаяся после установленных законом выплат, направляется только на осуществление и развитие деятельности испытательной лаборатории в области испытаний.

10.5. Финансирование деятельности испытательной лаборатории осуществляется за счет средств испытательной лаборатории.

10.6. Заработная плата персонала испытательной лаборатории не зависит от количества испытаний и их результатов и установлена в соответствии со штатным расписанием.

Структура испытательной лаборатории



Сведения о персонале испытательной лабораторией

№ п/п	Фамилия, имя, отчество	Выполняемая функция, проводимые испытания	Образование, наименование учебного заведения, квалификация по диплому	Практический опыт работы, г	Специальная подготовка, повышение квалификации, Информации об аттестации (регистрации эксперта)	Примечание
				4	5	7
1.	Слепченко Галина Борисовна	Заведующий испытательной лабораторией Ответственный за функционирование системы качества	Высшее. Томский политехнический институт, 1978 г., Химик Д.х.н., с.н.с.	23	ТФ АСМиС, 32 час., декабрь 2003 г. Удост. №013636 ТФ АСМиС, 52 час., ноябрь 2004 г. Удост. №021097 ГОУ ФПО «Академия стандартизации, метрологии и сертификации (учебная)» (томский ф-л), 108 час, Удост.049793, 30 ноября 2007	
2.	Пикула Нина Павловна	Контроль стабильности результатов испытаний (точности и внутрилабораторной прецизионности). Метролог аккредитованной метрологической службы ТПУ по разработке МВИ	Высшее, Томский государственный университет, 1971 г. Химик, к.х.н., эксперт Ростехрегулирования по аккредитации аналитических лабораторий с 1998 г (сертификат эксперта № РОСС RU.0001.370390 От 12 марта 2010, действителен до 15 июля 2013.)	35	УФ АСМиС, 36 час., февраль 2001 г., УФ АСМиС, 108 час., ноябрь 2002 г., ТФ АСМиС, 32 час., декабрь 2003 г., удост. №01363 УФ АСМиС, 72 час., январь 2004 г., ТФ АСМиС, 52 час., ноябрь 2004 г. Удост. №021098 ГОУ ФПО «Академия стандартизации, метрологии и сертификации (учебная)» (Уральский ф-л), 72 час, Удост. У 10126, 04 февраля 2004 ГОУ ФПО «Академия стандартизации, метрологии и сертификации (учебная)» (Томский ф-л), 36 час, Удост.021197, 22 апреля 2005 Учебный центр/Регистра Системы сертификации персонала, 72 час., Рег.ном. 16651, 06 апреля 2007 ГОУ ФПО «Академия стандартизации, метрологии и сертификации (учебная)» (томский ф-л), 108 час, Удост.049792, 30 ноября 2007 Эксперт по аккредитации аналитических лабораторий	
3.	Щукина Татьяна Иосифовна	Н.с. ответственный по приёму и координации, ответственная за группу координации и выдачи протоколов	Высшее, Томский политехнический университет, 1986 г., химик-технолог	25	ТФ АСМиС, 32 час., декабрь 2010 г., Удост №013638 ТФ АСМиС, 42 час., ноябрь 2009 г., Удост. №024673	

Продолжение Приложения 2

1	2	3	4	5	6	7
4.	Черемпей Елена Геннадьевна	Н.с. испытательной лаборатории, физико-химические показатели, ответственная за группу физико-химических методов, состояние хим. реактивов	Высшее, Томский политехнический университет, 1991 г., химик-технолог	20	ТФ АСМиС, 32 час., декабрь 2010 г Удост. №013637 ТФ АСМиС, 52час., ноябрь 2009 г. Удост. №021100	
5.	Акеев Юрий Анварович	Н.с. за состояние СИ Инженер испытательной лаборатории	Высшее, Томский политехнический институт, 1992 г., химик-технолог	20	ТФ АСМиС, 32 час. Декабрь 2010 г. Удост. №013632	
6.	Максимчук Ирина Олеговна	Инженер испытательной лаборатории, физико-химические показатели, ответственная за группу физико-химических методов, состояние хим. реактивов	Высшее, Томский государственный университет, 2006 г., химик-эколог	5	ТФ АСМиС, 32 час. Декабрь 2010 г. Удост. №013633	
7.	Дерябина Валентина Ивановна	Инженер испытательной лаборатории, менеджер по качеству	Высшее, Томский политехнический университет, 1986 г., химик-технолог Канд.хим.наук		Диплом о профессиональной переподготовке ПП-1 № 874752, июнь 2012 г ТПУ, Метрология, стандартизация и сертификация», Рег.№ЦДПО-Д2912	
8	Жаркова Оксана Станиславовна	Мнс испытательной лаборатории, менеджер по качеству	Высшее, Томский педагогический университет, 2005 г, педагог-психолог		Слушатель курсы по профессиональной переподготовке 2012 – 2013 г ТПУ «Метрология, стандартизация и сертификация»	